

Sommaire

Introduction	3
Chapitre 1 : IRC, mais qu'est ce que c'est ?	5
I. Les origines de l'IRC	5
II. Première approche	6
III. Un état d'esprit propre	7
Chapitre 2 : Premiers pas avec mIRC	10
I. Comment se connecter à un serveur ?	10
II. Et une fois connecté ?	11
Chapitre 3 : Un peu plus loin dans la maîtrise	16
I. Les commandes principales	16
II. Personnalisation de mIRC	20
III. Création de scripts	25
Annexe A : Le système DCC	28
Annexe B : Les services de type Anope	29

Introduction


Vous avez peut-être déjà entendu parler de ce mot « IRC », dont la signification est restée obscure pour vous. Ou peut-être êtes vous passé furtivement sur un quelconque salon de discussion sur Internet, qui dissimulait un serveur IRC derrière une belle interface...


Cet ouvrage a pour ambition de vous faire découvrir le monde de l'IRC, que vous soyez novice en la matière, ou que vous ayez déjà fait vos premiers pas.

Vous êtes donc convié à un voyage d'initiation à l'IRC, à travers divers chapitres illustrés, respectant certaines conventions :

- ✓ Lorsque vous êtes engagé à sélectionner une commande dans un menu, la syntaxe est la suivante « Choisissez **File / Exit** », ce qui signifie « Déroulez le menu File et validez la commande Exit ».
- ✓ Les mots importants sont en gras.
- ✓ Les commandes sont en vert (ex : **/quit**).
- ✓ Dans le cas des commandes à paramètres, le paramètre est indiqué entre < >, vous devez le remplacer par l'information correspondante (ex : **/nick <pseudo>**).
- ✓ Quand il existe pour telle ou telle action ou commande, un raccourci clavier, les touches qui le constituent sont indiquées de la manière suivante : « **ALT + O** », ou encore « **CTRL + Entrée** ».

Deux icônes peuvent attirer votre attention :

✓  signale une information importante pour le bon fonctionnement de la manœuvre.

✓  signale une astuce qui vous permettra dans la plupart du temps, d'économiser un temps précieux.

Vous aimez faire les choses dans l'ordre ? Installez-vous confortablement, et entamez votre lecture au Chapitre 1.

Vous préférez vagabonder et vous informer directement sur tel ou tel sujet ? Bondissez vers la section qui vous intéresse.

Bonne lecture !

Chapitre 1

IRC, mais qu'est ce que c'est ?

Mais quelle est donc la signification de ce mot étrange pour les néophytes ? Quelles en sont les origines ? Vous trouverez ici quelques éléments de réponse...

I. Les origines de l'IRC

L'IRC (Internet Relay Chat) est un des services de discussion les plus populaires sur le web. Créé en 1988 par Jarkko Oikarinen, il permet de t' chatter¹ avec des gens du monde entier. Ce service a connu son essor principal pendant la guerre du Golfe en 1991, les nouvelles étaient alors diffusées en temps réel sur les serveurs.

L'IRC est un lieu interactif de rencontres virtuelles. Les conversations se font par écrit, ce que vous tapez étant instantanément envoyé aux autres personnes présentes sur le salon. L'IRC a de nombreuses applications, des contacts familiaux aux réunions d'entreprise en passant par le support technique.

Il existe un vocabulaire de base propre aux t'chats et à l'IRC :

- ✓ un **salon** (channel) est un lieu de rencontre virtuel où plusieurs personnes peuvent converser en même temps,
- ✓ un **pseudonyme** (nickname) est le nom sous lequel vous apparaissez sur les serveurs,
- ✓ un **privé** (query / private message) vous permet de discuter en privé avec une personne unique.

¹ t' chatter : discuter virtuellement avec d'autres personnes.

II. Première approche

Pour vous connecter à un serveur IRC, vous devez disposer d'un client² IRC, une application qui se connecte aux serveurs. Pour Windows, la plus utilisée est mIRC³.

Depuis sa création, l'IRC a connu de nombreuses évolutions, mais le principe n'a pas changé : vous vous connectez par le biais d'un programme client à un serveur. Une fois connecté, vous choisissez un salon. Un salon est représenté par une fenêtre, dont une partie contient la liste des cybernautes connectés, et une autre leurs (et vos) messages.

Dans un salon, il y a les visiteurs, les opérateurs (Op) et les voicés :

✓ Les **Ops** sont représentés par un @ devant leur pseudonyme. Ils ont le pouvoir de vous expulser du salon ou de vous faire l'illustre honneur de vous introniser OP à votre tour. Pourquoi cette notion ? Afin de calmer les débats et d'écarter ceux qui ne respectent pas les autres t'chateurs, et éventuellement de distinguer les plus sages et les plus impliqués dans la vie et l'animation du salon en leur donnant des droits plus importants. Ils peuvent également conférer le statut de Voicé à un utilisateur.

✓ Les **Voicés** sont représentés par un + devant leur pseudonyme. Ils ont comme seul avantage la possibilité de s'exprimer lorsqu'un certain mode est activé sur le salon. En général, les Ops récompensent un t'chateur par un « voice » s'il joue un rôle important dans la vie du salon.

En dehors des salons, il est également possible de dialoguer en privé avec une autre personne qui est sur IRC. Une conversation individuelle peut surtout s'avérer pratique pour l'échange d'informations privées.

² Client/Serveur : Architecture de réseau dans laquelle les traitements sont répartis entre les clients qui demandent les informations dont ils ont besoin au(x) serveur(s)

³ mIRC sera le logiciel utilisé dans la suite du tutorial (disponible sur <http://mirc.com>)

III. Un état d'esprit propre

Comme sur la plupart des t'chats, qui dissimulent d'ailleurs pour la plupart un réseau de serveurs IRC, beaucoup de personnes sur IRC utilisent des abréviations pour communiquer, et écrivent en style phonétique. De plus, des smileys plus ou moins élaborés sont là pour vous permettre d'exprimer votre humeur du moment. Tout ceci peut rendre l'IRC rébarbatif pour quelqu'un n'ayant pas l'habitude d'utiliser ce service.

Les abréviations :

C'est un langage phonétique élaboré pour aller vite. Il est des fois où il importe de répondre rapidement à une question, bien sûr, mais en fait, à taper des heures sur le clavier, on finit par se lasser d'écrire toutes les lettres d'un mot quand une lecture phonétique peut suffire. Il faut juste faire attention à ne pas créer d'ambiguïté de sens.

Voici quelques exemples, parmi les plus courants : "pourquoi" ↔ "pkoi", "que" ou "quoi" ↔ "ke" ou "koi"...

Il existe également d'autres abréviations non phonétiques :

- ✓ "mdr" fait partie des abréviations courantes... il faut lire "mort de rire". Il s'agit de la même chose pour "lol" (de l'anglais Laughing Out Loud)
- ✓ "oqp" signifie, vous l'aurez deviné... occupé !
- ✓ "brb" se lit "be right back", autrement dit, vous vous absentez quelques instants.
- ✓ "afk" se lit "away from keyboard", vous êtes donc éloigné de votre clavier.

Les smileys :

Dans l'absolu, un smiley sert à faire comprendre à quelqu'un, qui n'a pas forcément le même humour que vous, que vous plaisantez... d'où son nom. Si on comprend ceux fréquemment utilisés sur le Web, il en existe des variantes qui en ont déjà dérouté quelques un(e)s :

- ✓ :-) ou :) est le plus courant, bien sûr, tant l'atmosphère de l'IRC est détendue, sympathique et décontractée...
 - ✓ :p vous plaisantez (le "p" est une langue tirée)
 - ✓ :-(ou :(vous n'êtes pas content.
 - ✓ :'(vous pleurez
 - ✓ :') vous pleurez de rire
 - ✓ o_O vous êtes étonné
- On peut encore relever le désormais célèbre ^^ (~lol) ...



Pour exprimer différents états comme une joie extrême, un rire franc, ou insister, ou crier, les irciens⁴ ont développé une technique simple, qui se traduit par les effets suivants :

- ✓ le cri : pour crier sur l'IRC, il suffit de taper son texte en majuscules...
VOUS AVEZ COMPRIS ?
- ✓ La joie extrême, le franc rire : considérant qu'un smiley :) était impropre parfois à exprimer notre joie réelle, les irciens rajoutent plusieurs) selon leur degré de satisfaction... :)))))) ou :pp... il en va de même pour une grande déception :((((
- ✓ L'insistance : pour insister sur un mot, il suffit de rajouter des lettres à l'endroit que vous estimez le plus approprié... Pour faire simple un "ouiiiiiiiiiiii" est très bien compris...

Cependant, certaines règles (connues sous le nom de Nétiquette) doivent impérativement être respectées pour ne pas perturber la bonne entente qui règne généralement sur les serveurs.

En voici un aperçu en 10 commandements...

Le nétiquette⁵ :

⁴ IRCien : personne t'chantant sur IRC

- 1°) La politesse est de rigueur : dites bonjour en entrant sur un salon !
- 2°) Les insultes ne sont pas tolérées.
- 3°) Il en est de même des propos racistes, fascistes, homophobes, diffamatoires. De telles paroles peuvent être l'objet de poursuites, même sur le t'Chat !
- 4°) Il ne faut pas abuser des majuscules, ni des couleurs.
- 5°) Le flood⁶ est très mal vu, et peut entraîner une exclusion du t'chat.
- 6°) Il ne faut pas donner de coordonnées privées sur les salons.
- 7°) Sur un salon, il vaut mieux éviter de faire de la pub pour un autre salon.
- 8°) Pour devenir opérateur, il faut l'accord des opérateurs du salon concerné et s'engager dans l'exemplarité. (Ne pas demander à être Op soi-même)
- 9°) Il faut se comporter comme un internaute responsable. Pas de vol de salon, ni de déconnexion sauvage d'internautes...
- 10°) Il faut garder son cybersourire :) En cas de problème, rendez vous sur le salon d'aide du serveur (#help ou #aide en général)

⁵ Nétiquette : de Network (Brit.) et Étiquette (Fr.). Conventions de politesse sur les réseaux informatiques, l'étiquette étant un ensemble de règles de civilités et de protocole.

⁶ Flood : envoi à répétition de texte qui pollue inutilement les écrans

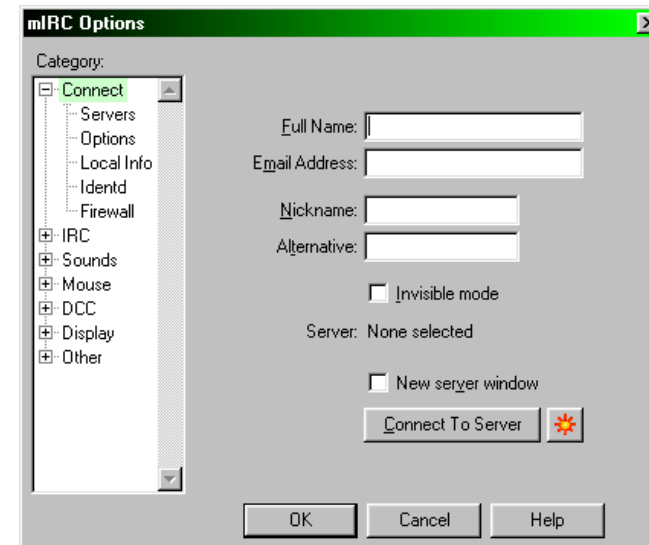
Chapitre 2

Premiers pas avec mIRC

Si vous n'avez pas encore installé IRC sur votre ordinateur, courez vite sur le site <http://mirc.com> ! A noter qu'une liste des principaux clients IRC autres que mIRC est disponible en annexe, sur divers systèmes d'exploitation. Mais la plupart des informations qui suivent concernent mIRC.

I. Comment se connecter à un serveur ?

Exécutez mIRC.exe, une fenêtre s'ouvre alors :



Il s'agit de la fenêtre de configuration des options de connexion de mIRC.



Vous pouvez y accéder par le raccourci **ALT + O**.

- ✓ **Full Name** : il s'agit du nom qui apparaîtra quand on effectuera un whois⁷ sur vous par exemple. Vous pouvez mettre **Nom Prénom** par exemple.
- ✓ **Email Address** : votre adresse mail, ou une adresse **anonyme@host.com**
- ✓ **Nickname** : il s'agit de votre pseudonyme, sous lequel vous serez visible sur IRC.
- ✓ **Alternative** : il s'agit du pseudonyme que vous prendrez, au cas où celui défini en dessus serait déjà utilisé.



Un pseudonyme ne doit pas contenir d'espace, ni de caractères accentués, et ne doit pas commencer par un chiffre.

← Voici un exemple de configuration qui sera utilisé par la suite.

Il vous faut maintenant définir le serveur sur lequel vous souhaitez vous connecter. Pour cela, cliquez sur **Servers** dans l'arborescence de gauche, puis sur **Add** afin d'ajouter un serveur.

Description : entrez une description :)

IRC Server : entrez une adresse de serveur, au format en général **irc.host.domain**


Port : le port par défaut est 6667

⁷ whois : permet d'avoir des informations sur une personne, notion définie plus loin.

Vous pouvez maintenant cliquer sur le bouton **Connect To Server**.
Par défaut, le dialogue de configuration se lance au démarrage. Vous pouvez le désactiver en cliquant sur **Options** dans l'arborescence de gauche, puis en décochant **Pop up connect dialog on startup**.



Il existe deux autres méthodes pour se connecter à un serveur :

- ✓ Depuis la fenêtre principale, cliquez sur  : vous vous connectez alors au dernier serveur sur lequel vous êtes allé, et l'éclair se dédouble.
- ✓ Dans la barre en bas de chaque fenêtre, vous pouvez aussi envoyer la commande⁸ `/server -m irc.host.domain` (l'option `-m` est facultative, et permet juste d'ouvrir une nouvelle fenêtre, car vous pouvez être connecté sur plusieurs serveurs simultanément).

Vous voilà maintenant connecté ! Une fenêtre **mIRC Favorites** s'ouvre alors. Vous pouvez la fermer, elle sera présentée un peu plus loin.

⁸ Pour envoyer une /commande, tapez la dans la boîte d'édition présente en bas de chaque fenêtre (là où vous écrivez vos messages), et appuyez sur **Entrée**.

II. Et une fois connecté ?

Il s'agit maintenant d'afficher la liste des salons disponibles.

Pour avoir la liste des salons hébergés sur le serveur, tapez `/list` là où le curseur clignote au bas de la fenêtre, puis appuyez sur [Entrée](#).

Une page nommée [Channels](#) s'ouvre alors. Vous y trouvez le nom de chaque salon, suivi du nombre de personnes qui y sont présentes, puis du sujet du salon.

Pour aller sur un des salons listés, il suffit de double cliquer sur la ligne correspondant au salon ciblé.

#help	40	Ici on dit bonjour avant de poser des question
#enst	33	j'aime pas les gens en vacances ol wins om c
#fleming	32	résultats des élections: 84 FASECO (2 élus), {
#superquizz	29	Pour commencer un SuperQuizz : ?quizz, pour j
#federez	28	du nerf tous ? une bonne nouvelle :) l'édite
#via	25	VIA Centrale Réseaux - http://www.via.ecp.fr
#ec-lille	21	Joyeux Noel et bonne année a tous!! Les J
#buressudcity	20	résultats des élections: 84 FASECO (2 élus),

...

Par exemple, double cliquez sur `#enst`, pour rejoindre le salon.



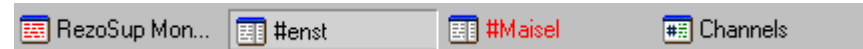
Si vous connaissez le nom du salon sur lequel vous souhaitez aller, vous pouvez envoyer directement la commande `/join #nomdusalon`. Par exemple `/join #enst`.



Si le nom d'un salon est donné, sous la forme `#salon`, quelle que soit la fenêtre, vous pouvez directement double cliquer sur le lien, vous rejoindrez alors le salon cité.



Il vous est possible de vous connecter sur plusieurs salons en même temps. Il suffit pour cela de rejoindre plusieurs salons, et de « zapper » de l'un à l'autre grâce à la barre située en haut de mIRC (en la faisant glisser, vous pouvez la déplacer vers chaque côté de la fenêtre.)



Pour quitter un salon, cliquer sur la **petite croix** en haut à droite, ou envoyez la commande `/part #nomdusalon`.




Les salons peuvent apparaître colorés, comme #Maisei dans l'exemple ci-dessus. Voici la signification des couleurs utilisées par défaut :

- ✓ Rouge : quelqu'un vient de parler sur le salon
- ✓ Vert : quelqu'un a prononcé votre pseudonyme dans une phrase (système de HighLight défini plus loin)
- ✓ Bleu : un événement autre qu'une parole s'est produit sur le salon (quelqu'un est rentré sur le salon, ou en est sorti par exemple)

Tout ce que vous pourrez dire sur un salon sera lu par tous les autres participants.

Si vous souhaitez avoir une conversation privée avec quelqu'un, double cliquez sur son pseudonyme dans la liste à droite de chaque salon. Une nouvelle fenêtre s'ouvre alors, et un bouton apparaît dans la barre, à côté des salons actifs.

Pour être prévenu quand on prononce votre pseudonyme sur un salon, par un son, ou une coloration en vert du nom du salon, ouvrez le dialogue des options (**ALT + O**, ou en cliquant sur l'icône ) puis allez dans la section **IRC / Highlight**.

Cochez la case **Enable Highlighting**, puis appuyez sur le bouton **Add**.

Remplissez alors les cases comme expliqué ci-dessous.



← \$me correspond à votre pseudonyme.

← En cliquant ici vous pouvez choisir un son qui sera joué lorsque votre pseudonyme sera prononcé.

← Si vous voulez activer le clignotement



Pour prononcer le pseudonyme de quelqu'un dans une phrase, il existe une astuce qui évite de taper laborieusement chaque caractère du pseudonyme, surtout si l'on veut respecter la casse. Vous pouvez taper un ou quelques uns des premiers caractères du pseudonyme, puis appuyez sur la touche TAB (à gauche de A) pour compléter le pseudonyme.

Chapitre 3

Un peu plus loin dans la maîtrise...

Vous en savez maintenant suffisamment pour pouvoir vous lancer dans des discussions variées, en public comme en privé. Mais mIRC étant un logiciel plein de ressources, il existe beaucoup de commandes, et de manières de personnaliser le logiciel.

I. Les commandes principales

Les commandes mIRC vous permettent de réaliser des fonctions spécifiques sur IRC, comme maintenir le contrôle sur un salon, et ses usagers. Les commandes de base suivantes devraient vous aider à partir du bon pied.

`/join <#salon>` : Joindre le salon spécifié. Une fois sur le salon, tout ce que vous taperez sera vu par les autres usagers du salon. Si le salon n'existe pas, il sera alors créé pour vous par le serveur.



Certains salons nécessitent un mot de passe pour entrer, que vous devez spécifier avec la commande `/join`. Par exemple `/join #salon password`

`/part <#salon>` : Quitter un salon spécifié.

`/list [<#salon>][<-min <chiffre>][<-max <chiffre>]` : Lister les salons disponibles. Vous pouvez aussi spécifier le nombre minimal et maximal de personnes. Si vous spécifiez un `#salon` alors mIRC va lister l'information de ce salon seulement. Si vous faites `/list *quizz*`, il cherchera des canaux avec le mot "quizz" dans le nom.

`/me <message>` : Annoncer au salon ou dans le privé ce que vous faites.

`/hop` : Partir et revenir immédiatement du salon actif

`/msg <pseudo> <message>` : Envoyer un message privé au pseudonyme spécifié.

`/query <pseudo> <message>` : Ouvrir une fenêtre de discussion privée et envoyer le message donné.

`/whois <pseudo>` : Montrer les informations disponibles sur un pseudo. Par exemple, sur l'exemple MonPseudo, les informations s'affichant sur la fenêtre de statut RezoSup sont :

```
MonPseudo is MonPseudo@*****.fr * MonNom MonPrénom
MonPseudo on #maisel +#enst
MonPseudo using irc.enst.rezosup.org Serveur IRC SSL de ReZeL (ENST Paris)
MonPseudo has been idle9 1hr 22mins 6secs, signed on Sun Dec 19 11:07:23
MonPseudo End of /WHOIS list.
```

`/nick <pseudo>` : Changer votre pseudonyme.

`/quit [<raison>]` : Se déconnecter d'IRC et éventuellement donner une raison en partant.

`/away [<raison>]` : Vous identifier comme étant absent. Lorsque quelqu'un fait un WHOIS sur vous, ou vous envoie un message privé, il verra votre message d'Away. La commande `/away` sans raison vous permet de revenir de votre absence.

`/topic <#salon> < sujet >` : Changer le sujet du salon. Le sujet apparaît dans la liste des salons, et à l'entrée d'un salon.

`/invite <pseudo> <#salon>` : Inviter le pseudonyme sur le salon donné.

⁹ L'Idle d'un pseudo représente le temps qui s'est écoulé entre la dernière parole du pseudonyme sur un salon, ou en privé

Si vous êtes un @Opérateur du salon, vous pouvez utiliser les commandes suivantes pour contrôler le salon et les usagers de celui-ci :

`/kick <#salon> <pseudo> [<raison>]` : Ejecter la personne du salon

`/mode <#salon> |<pseudo> +|- <modes [paramètres]>` : Changer le mode d'un salon :

Mode du salon	Effet
b <masque> ¹⁰	bannir une personne
i	salon sur invitation
k <clé>	salon protégé par mot de passe
l <nombre>	salon limité à <nombre> personnes
m	salon modéré (seuls les Ops et Voicés peuvent parler)
n	les /msg de personnes extérieures au salon sont interdits
o <pseudo>	donner le statut d'Opérateur à <pseudo>
p	salon privé
s	salon secret
t	seuls les Ops peuvent changer le sujet

ou bien d'une personne :

Modes des personnes	Effet
i	être invisible pour tous ceux qui ne connaissent pas votre pseudo ¹¹
o	Opérateur IRC, peut seulement être donné par un autre Opérateur IRC
s	recevoir les notices du serveur
v	voicer : permettre de parler sur un salon lorsqu'il est modéré (mode +m)

¹⁰ Le masque d'un pseudo est du type pseudo!identd@hote.domaine

¹¹ ⚠ Il ne s'agit pas d'être invisible pour les autres personnes présentes sur vos salons !

Voici quelques exemples de la commande MODE:

✓ Pour donner le statut d'opérateur : `/mode <#salon> +o <pseudo>`



En donnant le pouvoir d'opérateur à quelqu'un, il obtient le contrôle sur le salon et les personnes qui s'y trouvent. Ne donnez ceci qu'aux gens en qui vous avez une confiance absolue.



Pour donner le statut d'Op à plusieurs personnes: `/mode <#salon> +ooo <pseudo1> <pseudo2> <pseudo3>`

✓ Pour enlever le statut d'opérateur : `/mode <#salon> -o <pseudo>`

✓ Pour bannir un pseudonyme : `/mode <#salon> +b <pseudo>` ou par exemple `/mode <#salon> +b *<pseudo>*!*@*`

✓ Pour dé bannir quelqu'un : `/mode <#salon> -b *<pseudo>*!*@*`

✓ Pour mettre le salon sur invitation seulement : `/mode <#salon> +i`



Vous devez maintenant inviter une personne pour qu'elle puisse entrer dans le salon.

Voilà donc pour les commandes principales. Il en existe beaucoup d'autres, qui ne seront pas présentées ici, mais il faut savoir que les possibilités de mIRC sont énormes.

II. Personnalisation de mIRC

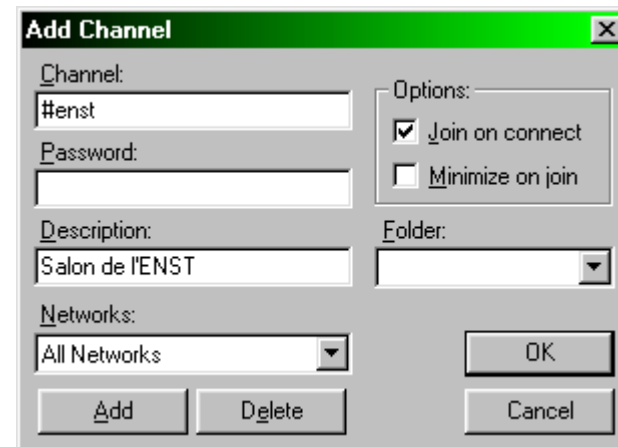
Le logiciel mIRC peut être personnalisé de différentes manières : réaction à certains événements, interface, etc.

Personnalisation des salons favoris :

Vous allez souvent sur les mêmes salons, et vous voudriez directement les rejoindre dès la connexion sur un serveur ? Il existe une gestion de Favoris dans mIRC. Pour y accéder, deux possibilités s'offrent à vous :

- ✓ Cliquer sur  dans la barre d'outils
- ✓ Aller dans le menu [Favorites](#)

En cliquant sur le bouton [Add](#), vous pouvez ensuite rajouter vos salons favoris :



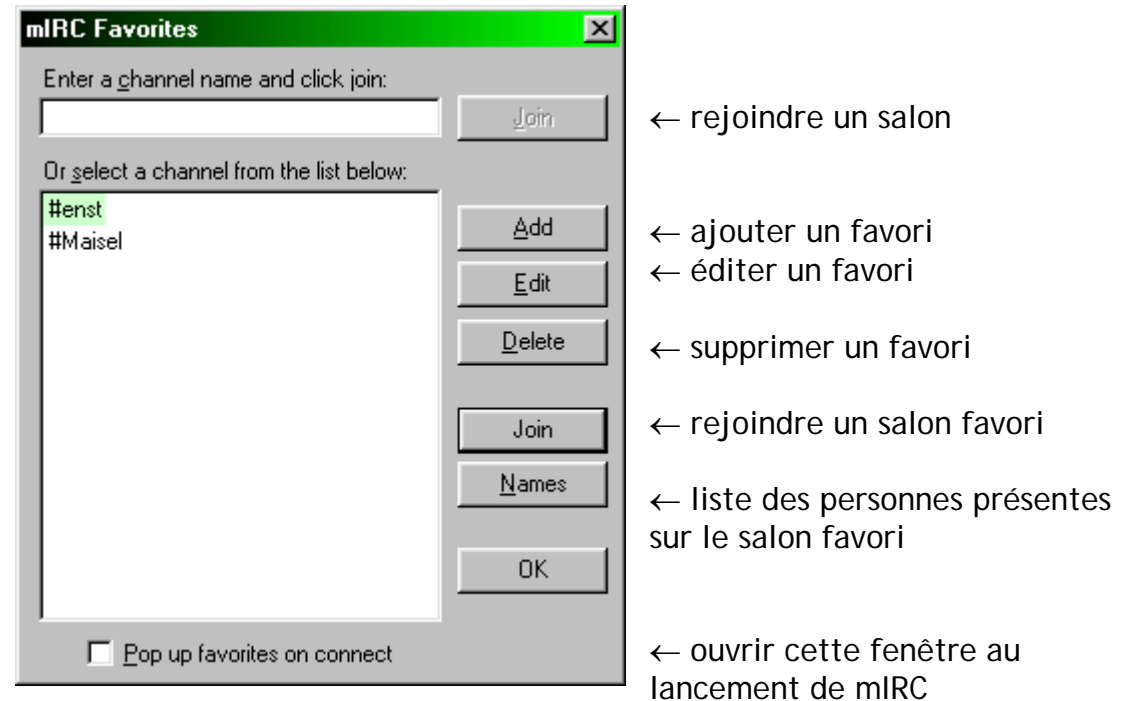
Channel : nom du salon

Password : vide si le mode +k n'est pas activé sur le salon

Networks : si vous avez défini certains serveurs comme faisant partie d'un réseau de serveurs IRC


Vous pouvez cocher [Join on connect](#), si vous souhaitez rejoindre le salon à la connexion.

La fenêtre des favoris a alors cette allure :



Contacts :

Il peut parfois être utile de savoir si tel ou tel pseudonyme est connecté sur le serveur. Il faut pour cela enregistrer le pseudonyme concerné dans la [Notify list](#), vous serez alors au courant de la présence/absence de la personne. Pour ouvrir le carnet d'adresse, vous pouvez :

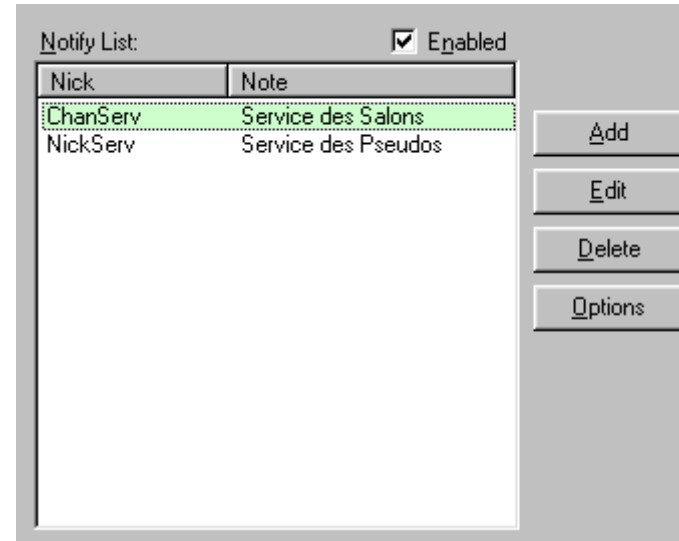
- ✓ aller dans le menu [Tools / Address Book](#)
- ✓ appuyer sur [ALT + B](#) puis onglet [Notify](#)
- ✓ cliquer sur 

En cliquant sur le bouton [Add](#), vous pouvez rajouter des contacts, et même définir des sons pour la connexion et la déconnexion du pseudo.



Il faut tenir compte de la casse¹² lorsqu'on rajoute un pseudo.

La fenêtre **Notify** ressemble alors à ceci :



Configuration des couleurs :

La couleur des événements¹³ est personnalisable

- ✓ en allant dans le menu **View / Colors**
- ✓ en appuyant sur **ALT + K**
- ✓ en cliquant sur

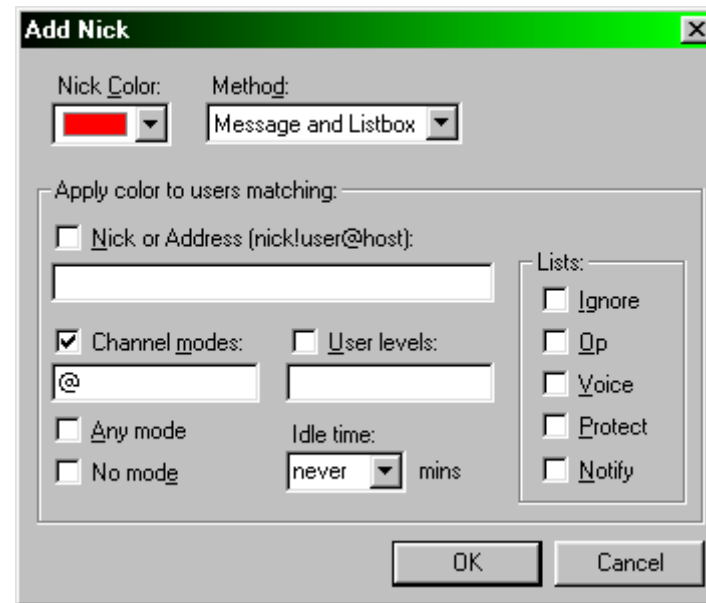
Vous pouvez par exemple choisir la couleur du texte lorsque quelqu'un change de pseudo, vous invite...

Il peut aussi être utile de visualiser les Opérateurs et Voicés d'un salon, en colorant leurs pseudos selon le poste qu'ils occupent.

¹² Taille des caractères : minuscules, MAJUSCULES

¹³ Un événement est une action telle que le kick de quelqu'un, son entrée sur une salle, un message qu'il laisse, etc.

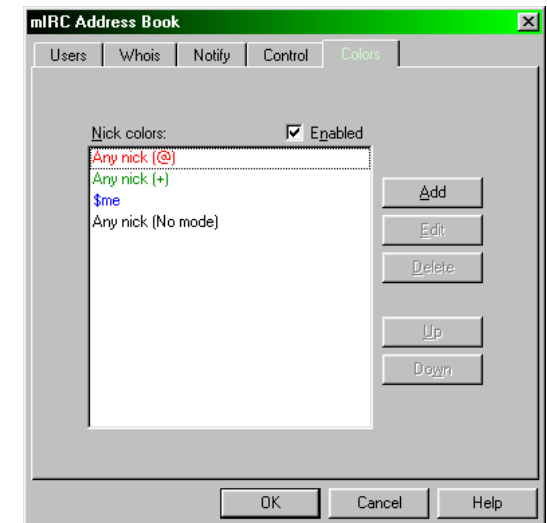
Pour cela, appuyez sur **ALT + B**, puis sélectionnez l'onglet **Color**.
En cliquant sur **Add**, vous pouvez rajouter des filtres de couleurs comme ceci :



Ici on veut colorier les pseudos des Opérateurs (mode +o, représentés par un @ devant leurs pseudos) en rouge.

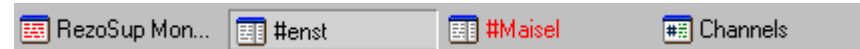
On peut faire de même pour les voicés...

Voici à quoi ressemble la fenêtre après configuration :



Police de caractère, fonds d'écran :

Un clic droit sur le nom d'une fenêtre dans la barre suivante



fait apparaître plusieurs options.

Vous pouvez ainsi définir un fond d'écran par défaut, ou un pour chaque salon, de même pour la police de caractère utilisée.



Pour configurer la police de caractère d'une fenêtre, vous pouvez également taper `/font` dans cette fenêtre.

Voici le résultat d'une personnalisation des couleurs sur la liste des pseudos d'un salon :

C'est tout de même plus agréable à l'œil que la configuration par défaut de mIRC !

```
@borain[zZz]
@cdelacro
@Cro[]
@Cro[Marseille]
@garga[groszZz]
@lora
@Xor
@yokuni[ghost]
@yoogx
+ _____
+acapulco
+amine
+chamo1_axolotl0_23
+Crako[OQP]
+Dge13boo
+djo
+ebzao
```




Ceci ne concerne pas la mise en forme de votre écriture. Pour cela, utilisez les raccourcis **CTRL + B** (gras), **CTRL + U** (souligné) et **CTRL + K** (couleur, au format `num_écriture,num_fond`)

Tout ceci concerne la configuration de base de mIRC, celle qui peut se faire intuitivement à l'aide des différents menus. Il existe une autre manière de personnaliser le client, dont quelques éléments seront abordés ici.

III. Création de scripts

Pour ouvrir l'éditeur de scripts de mIRC, plusieurs moyens s'offrent à vous :

- ✓ Aller dans le menu **Tools / Scripts Editor**
- ✓ Appuyer sur **ALT + R**
- ✓ Cliquer sur l'icône  de la barre d'outils

Les fonctions de trois des onglets seront présentées :

- ✓ **Aliases** : Vous pouvez y définir de petites fonctions souvent très pratiques, appelées par des commandes du type `/nom_de_la_fonction`
- ✓ **Popups** : Vous pouvez définir le contenu des fenêtres qui s'ouvrent lors d'un clic droit sur une liste de pseudos, un salon, mais aussi créer un menu personnalisé entre **Tools** et **Window**.
- ✓ **Remotes** : Là se trouvent les codes de scripts souvent plus évolués, réagissant à différents événements.



Dans l'onglet **Variables** se trouvent les valeurs des différentes variables globales utilisées.

Exemples de script Aliases :

Si par exemple quelqu'un vous téléphone, et vous voulez signaler votre absence temporaire, vous pouvez entrer le code suivant dans la fenêtre des Aliases :

```
/telon {  
  nick MonPseudo[Tel]  
  away Je suis au téléphone  
}
```

En tapant `/telon` depuis n'importe quelle fenêtre, le suffixe `[Tel]` sera rajouté à votre pseudo, et votre statut d'absence activé avec la raison « Je suis au téléphone ».

Un exemple de script pour revenir de votre absence serait alors :

```
/teloff {  
  nick MonPseudo  
  away  
}
```

L'appel s'effectuerait cette fois par la commande `/teloff`.

On peut également citer le célèbre « slap », très usité sur IRC :

```
/sl /me slaps $1 around a bit with a large trout
```

En appelant `/sl meije`, vous effectuerez alors une action qui sera visible comme ceci pour les autres personnes :

* MonPseudo slaps meije around a bit with a large trout

Exemples de script Popups :

Sélectionnez [View / Nicklist](#), puis entrez le code suivant :

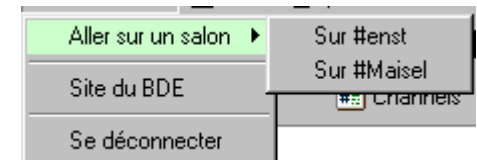
```
Mode  
.Op : mode # +o $$1  
.Deop : mode # -o $$1  
Slap : sl $$1
```

qui correspondrait au menu ci-contre lors d'un clic droit sur un pseudo, avec un sous menu [Op / Deop](#) nommé [Mode](#).



Sélectionnez [View / Menu Bar](#), puis entrez le code suivant :

```
Nom du Menu  
Aller sur un salon  
.Sur #enst : join #enst  
.Sur #Maisel : join #Maisel  
-  
Site du BDE : run http://bde.rezel.com  
-  
Se déconnecter : quit @+
```



Un nouveau menu apparaît entre [Tool](#) et [Window](#) !

Exemples de script Remotes :

Les scripts remotes fonctionnent à peu près tous de la même manière : en réagissant à un événement. Ils suivent la même syntaxe, avec un certains nombre de paramètres :

```
ON * :EVENEMENT:<PARAM>:{  
  instructions  
}
```

Par exemple, si vous voulez dire « Salut ! » à votre entrée sur le salon #Maisel, entrez le code suivant.

```
ON *:JOIN:#Maisel:{  
    if ( $nick == $me ) .msg #Maisel Salut !  
}
```



Le . devant `msg` signifie que le message sera envoyé de manière invisible pour vous.

Notion de Script IRC :

De nombreux mIRC modifiés sont disponibles sur Internet, sous le nom de Scripts. Par extension, il s'agit en fait de mIRC souvent très différents de la version brute du logiciel, pour un résultat parfois époustouflant ! N'hésitez pas à en télécharger pour constater la diversité des applications du script mIRC (lecteur MP3, Messenger...)

Annexe A

Le système DCC

Le DCC (Direct Client to client Connection) consiste en une connexion directe entre deux utilisateurs qui peuvent s'envoyer des fichiers via le t'chat.



sont 3 boutons concernant le DCC.

En cliquant sur le premier (**DCC Send**), vous pouvez sélectionner un fichier à envoyer à un pseudonyme connecté sur le même serveur IRC que vous.

Le deuxième (**DCC Chat**) permet de démarrer une session de t'chat indépendante du serveur.

Le dernier affiche diverses options concernant le DCC.

C'est ce système qu'utilisent certains robots¹⁴, permettant le téléchargement de divers fichiers. On les appelle des XDCC-Bots.

Voici quelques commandes de ce type de robots :

- ✓ Pour voir les fichiers disponibles par l'intermédiaire du robot :
`/msg <pseudo_du_bot> xdcc list`
- ✓ Pour télécharger un fichier :
`/msg <pseudo_du_bot> xdcc send #n°Fichier`

¹⁴ Un robot IRC est un client connecté en général 24h/24 au serveur IRC, dirigé à distance par son administrateur.

Annexe B

Les services de type Anope

Beaucoup de serveurs IRC offrent des services de même type, souvent de type Anope, du nom d'un ensemble de services IRC disponible sur Internet. Ces services connectent plusieurs robots sur les serveurs :

- ✓ ChanServ : robot permettant d'enregistrer son propre salon, et de gérer différentes options. Cela permet par exemple de rester opérateur sur votre salon même après une déconnexion.
- ✓ NickServ : robot permettant d'enregistrer un pseudonyme, et d'empêcher les autres de l'utiliser.
- ✓ MemoServ : robot permettant aux utilisateurs IRC d'envoyer de courts messages aux autres utilisateurs IRC.
- ✓ BotServ : robot permettant d'avoir un robot sur votre salon, et de gérer ses options.

Voici quelques commandes qui peuvent s'avérer bien utiles :

ChanServ :

- ✓ Enregistrer un salon :
`/msg ChanServ REGISTER <#salon> <motdepasse> <description>`
- ✓ Devenir Op (ou donner le statut d'Op à quelqu'un) :
`/msg ChanServ OP <#salon> [<pseudo>]`
- ✓ Avoir de l'aide :
`/msg ChanServ HELP`

NickServ :

- ✓ Enregistrer un pseudo (le pseudo courant) :
`/msg NickServ REGISTER <motdepasse> [<email>]`
- ✓ Ajouter le pseudo courant à une liste de pseudos réservés :
`/msg NickServ GROUP <pseudocible> <motdepasse>`
- ✓ S'identifier :
`/msg NickServ IDENTIFY <motdepasse>`

- ✓ Récupérer son pseudo :
/msg NickServ RECOVER <pseudo> <motdepasse>
puis
/msg NickServ RELEASE <pseudo> <motdepasse>
- ✓ Avoir de l'aide :
/msg NickServ HELP

MemoServ :

- ✓ Envoyer un mémo :
/msg MemoServ SEND <pseudo>|<#salon> <texte>
- ✓ Lister ses mémos :
/msg MemoServ LIST [<#salon>] [list | NEW]
- ✓ Lire ses mémos :
/msg MemoServ READ [<#salon>] {<numéro> | list | LAST | NEW}
- ✓ Avoir de l'aide :
/msg MemoServ HELP

BotServ :

- ✓ Avoir la liste des Robots disponibles :
/msg BotServ BOTLIST
- ✓ Assigner un robot à un salon :
/msg BotServ ASSIGN <#salon> <robot>

Sitographie

- ✓ **Site officiel de mIRC** : <<http://mirc.com>>
Lien : "Intro to IRC"
Consulté le 10/10/2004 (*MAJ régulièrement*)
- ✓ **IRC aide** : <<http://www.ircaide.org/pages/logiciels/confmirc.htm>>
par MiK
Consulté le 01/10/2004 (*MAJ en 02/2000*)
- ✓ **Debate Room** : <http://debateroom.com/tutorial_xdcc.htm>
Consulté le 04/10/2004
- ✓ **MARDAM-BEY Khaled** : fichier d'aide de mIRC (2002)
Disponible en téléchargeant le logiciel
- ✓ **Anope** : <<http://anope.org/>>
Lien : "Docs"
Consulté le 02/12/2004 (*MAJ le 16/11/2004*)
- ✓ **Tismania** : <<http://tismania.org/>>
Consulté le 05/12/2004 (*MAJ régulièrement*)